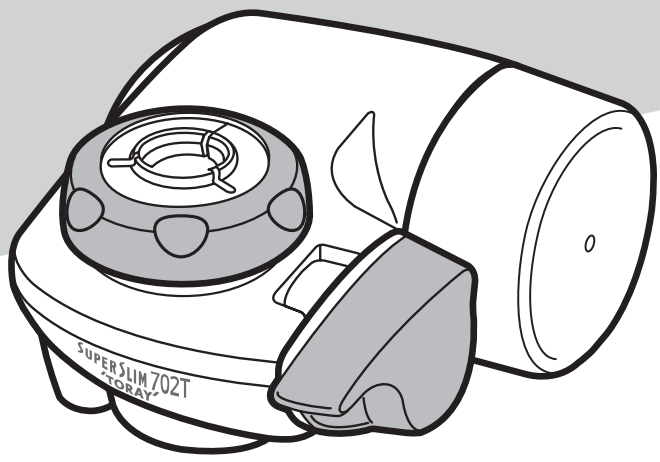


トレビノーノ・スーパースリム 702・702T



品番: SX702
品番: SX702T

取扱説明書

保証書付 裏表紙が保証書になっていますので、必ず販売店で必要事項を記入してもらってください。

目次

- 安全上のご注意 1・2・3・4
- 別売カートリッジ(交換用カートリッジ) 5
- 各部のなまえ 6
- 蛇口取付け用部品の選びかた 7
- 蛇口への取付けかた 8・9・10・11
- カートリッジの取付けかた/使いかた 12
- カートリッジの交換時期について 13・14
- こんなとき?どうしましょう 15
- お手入れ方法 15

きちんと読んで
正しく使ってね。



カートくん

東レ浄水器保証書

本書はお買上げ日から下記期間中に故障が発生した場合には、下記の保証規定内容により無料修理を行うことをお約束するものです。詳細は下記保証規定をご参照ください。

品番	SX702・SX702T (トレビノーノ・スーパースリム702・702T)		
保証期間	本体(カートリッジは除く)お買上げ日より	1年	
※お買上げ日	年	月	日
お客様	●ご住所		
	●お名前		
	●ご住所・店名		
※販売店	●電話 () -		
	●電話 () -		

見本

(ご販売店様へ) ※印は必ず記入してお渡しいください。
東レ株式会社 トレビノーノ販売部
〒279-8555 千葉県浦安市美浜1-8-1 TEL047(350) 6482

東レ家庭用浄水器保証規定

- 保証期間内に取扱説明書、本体貼付ラベル等の注意事項に従った正常な使用状態で故障した場合には、商品と本書をご持参の上、お買上げ販売店に修理をご依頼ください。本書の記載内容に基づき無料修理いたします。
 - ご転居ご贈答品等で、本書に記入してあるお買上げの販売店に修理を依頼出来ない場合は、トレビノーノサービスセンター または直接弊社までご連絡ください。
 - 保証期間内でも、次の場合は有料修理となります。
 - (イ) 消耗品であるカートリッジの交換。
 - (ロ) 使用上の誤りおよび不当な修理や改造による故障および損傷。
 - (ハ) お買上げ後の落下等による破損および損傷。
 - (ニ) 火災、地震、水害、落雷、その他の天災地変、公害による故障および損傷。
 - (ホ) 車両、船舶への搭載による故障および損傷。
 - (ヘ) 本書の提示がない場合。
 - 本書はお買上げ年月日、お客様名、販売店の記入がない場合、あるいは句を書きかえられた場合、本書は日本国内においてのみ有効です。
 - お客様のご事情により出張修理をご依頼される場合には、出張に要する実費を申し受けます。
 - 本書の再発行はいたしませんので、紛失しないよう大切に保管してください。
- ※ This warranty is valid only for the use of Japan.

(お問い合わせ窓口) トレビノーノ サービスセンター **0120-32-4192** (お問い合せ受付時間) AM10:00~12:00 PM 1:00~5:00 (月~金曜日) (祝祭日除く)
トレビノーノ ホームページアドレス: <http://www.torayvino.com>
カートリッジ交換時期お知らせメールサービス実施中!!
Printed in Japan. A12002010

アフターサービス・お問い合わせ・仕様

アフターサービス

- 保証書 への取扱説明書の裏表紙に付いています。
* 保証書は、必ず「販売店・お買上げ日」等の記入をお確かめの上、保証書の内容をよくお読みになり大切に保管してください。
* 保証書は本書に明示されている、期間・条件のもと、無料修理をお約束するものです(但し、消耗品であるカートリッジの交換は除きます)。従ってこの保証書は、お客様の法律上の権利を制限するものではありません。保証期間経過後の修理等、ご不明な点がある場合にはお求めの販売店、または下記お客様窓口へお問い合わせください。
- 保証期間中修理をご依頼される時
お求めの販売店へ保証書を添えてご持参ください。保証書の記載内容により、販売店で修理をうけたまわります。
- 保証期間経過後に修理をご依頼される時
お求めの販売店にまずご相談ください。修理により製品の機能が維持できる場合には、ご要望により有料にて修理いたします。
- 保証期間中の修理とアフターサービスについてご不明の点がございましたら、お求めの販売店または下記お客様窓口へお問い合わせください。
- 部品(カートリッジを含む)の保有期間は、本体の製造打切後、最長5年間です。

保証期間中(お買上げから1年間です)

お問い合わせ窓口

(トレビノーノサービスセンター) フリーダイヤル **0120-32-4192**

(東京トレビノーノサービスセンター) 東京都世田谷区南鳥山5-24-7 幸栄ビル3階
(大阪トレビノーノサービスセンター) 大阪府大阪市淀川区西宮南1-7-4 7-207
(福岡トレビノーノサービスセンター) 福岡県福岡市博多区美野町2-15-4
お問い合わせ受付時間 AM10:00~12:00 (月~金曜日) (祝祭日除く)
PM 1:00~5:00

仕様

器具の品番: トレビノーノ・スーパースリム702・702T 器具の品番: SX702・SX702T
耐圧: 350kPa 本体寸法: 高さ72.8mm×幅104mm×奥行121.4mm
本体重量: (満水時): SX702:376g/SX702T:384g
除去できない成分: 水に溶け込んだ塩分・ミネラルなど

材料の種類: ポリアセタール、ABS樹脂	ろ材の種類: 活性炭、中空糸膜(PEI/SPL/PO)	ろ過流量: 2.0L/分	使用可能な最小動水圧: 70kPa
SX702	浄水能力: 遊離残留塩素: 総ろ過水量 1,500L (除去率 80% JIS S3201 試験結果) 濁り: 総ろ過水量 2,000L (ろ過流量 50% JIS S3201 試験結果)	ろ材の交換時期の目安: 1日 10L使用の場合5ヶ月 (浄水能力の低い遊離残留塩素を基準としております。) 1日 15L使用の場合3ヶ月	
SX702T	浄水能力: 遊離残留塩素: 総ろ過水量 600L (除去率 80% JIS S3201 試験結果) 濁り: 総ろ過水量 900L (ろ過流量 50% JIS S3201 試験結果) 総トリハロメタン: 総ろ過水量 600L (除去率 80% JIS S3201 試験結果)	ろ材の交換時期の目安: 1日 10L使用の場合2ヶ月 (浄水能力の低い遊離残留塩素と総トリハロメタンを基準としております。) 1日 15L使用の場合1ヶ月	

※交換用カートリッジのタイプにより、浄水能力が異なります。
注意: 本商品の浄水能力は、JISの試験方法で定められた条件下で各項目別に計測した浄水能力を個別に表示したものです。実際の水道水の水質やろ過流量などの違いによってろ材の交換時期の目安は変わることがあります。

安全上のご注意

- ご使用前にこの「安全上のご注意」をよくお読みのうえ正しくお使いください。
- ここに示した注意は状況により重大な結果に結び付く可能性があります。いずれも安全に関する重要な内容を記載していますので必ず守ってください。
- この取扱説明書は、お読みになった後お使いになる方がいつでも見られる所に必ず保管してください。

「必ずしてほしい行為」を表します。

「禁止」を表します。

分解しないでください。

安全のために
必ず守ってね。



注意

水道水の水質基準に適合した水をお使いください

●体調を損なう恐れがあります

正しく浄水をお使いいただくために

●浄水は、消毒(殺菌)用の塩素が取り除かれた水ですので雑菌が浄水や浄水口等に付着・繁殖する場合があります。下記の注意事項をよくお読みの上、正しくお使いください。

毎日使い始めは、10秒間浄水を流してから!

2日以上使わなかったら浄水を60秒間は流してから!

「浄水」の出口は清潔にしてください。

浄水はくみおきしないで!

カートリッジの交換時期の目安は使用水量・水質・水圧により異なります。

2週間以上使わなかったらカートリッジを交換してください。

カートリッジの交換目安は、13、14ページをご参照ください。

一度通水後、長期間放置すると機能低下する恐れがあります。

水モレや事故の恐れがあります

お手入れの際は、洗剤・シンナー・アルコールなどをお使いください。

「浄水」側へ35℃以上の温水を流さないで!

「原水」側へ50℃以上のお湯を流さないで!

浄水口をふさいだり他の器具を接続しないで!

割れ、キズ、変色、変形の原因となります。お手入れ方法は15ページをご参照ください。

活性炭の機能が低下します。

変形や故障の原因となります。

故障や破損の原因となります。

凍結させないで!

高温になった器具や火気の近くでは使用しないで!

カートリッジを取り出した状態では使用しないで!

浄水時はカートリッジを取りはずさないで!

カートリッジが破損する恐れがあります。

熱によって変形したり破損する恐れがあります。

切替位置が「浄水」だと、カートリッジ接続部から水が飛び出し周囲に水が飛びかかります。

破損や水漏れの原因となり、また、カートリッジ接続部から水が飛び出し周囲に水が飛びかかります。

注意

カートリッジが破損する恐れがあります

●中空糸フィルターの目づまりによって浄水流量が極端に低下した場合、カートリッジが破損する恐れがありますのでカートリッジを交換してください。

(水圧の高い地域では目づまりしたカートリッジをそのまま使用されるとカートリッジが破損する恐れがあります。)

他の器具を壊す恐れがあります

●元止め式温水器にはつなげないでください

(温水器を破損させる恐れがあります)

●蛇口の先端にプラスチックの断熱キャップがついている場合、水栓の種類や状態によっては、取付け部より水もれしたり断熱キャップが破損したり取付けできないことがあります。

(水栓や水栓部品の破損ならびにこれらに起因する水漏れにつきましては保証対象外とさせていただきますのであらかじめご了承ください。)

養魚用などには使用しないでください

●残留塩素除去が不十分の時、魚が死ぬ恐れがあります

事故防止のために

●自分で分解・修理をしないでください

その他 注意事項

硬水を軟水に変えることはできません。軟水を硬水に変えることはできません。

食器洗い乾燥機など、他の器具をまれに破損させることがあります。

濁りのひどい時はしばらく原水シャワーを流してからお使いください。

湯水混合栓に取付けた場合、まれに給湯器の着火が悪くなる場合があります。

本製品は動水圧70kPa以上350kPa以下でのご使用をおすすめしております。水圧が低い(動水圧:70kPa以下)のご家庭でご使用になられる場合、まれに浄水口と原水口から同時に水がもれる場合があります。

注意

取付けできない蛇口があります

よく確かめてくださいね。

15mm以下

25mm以上

ネジの径が違う(22mm以外の泡沬キャップ)

シャワー付蛇口

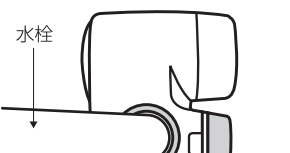
変形蛇口

センサー付蛇口

蛇口の先端にプラスチックの断熱キャップがついている場合、水栓の種類や状態によっては、取付け部より水もれしたり断熱キャップが破損したり取付けできないことがあります。取付け前に水栓のメーカー・品番をご確認の上、トレビノーノ・サービスセンターにご相談ください。(フリーダイヤル 0120-32-4192)

角度が急な水栓に取付ける場合は

角度が急で、浄水器の後部が水栓にぶつかる場合は、右図のように切替えダイヤルが手前にくるように取付けてください。



切替えダイヤル

別売カートリッジ 交換用カートリッジ

交換用カートリッジはトレビノーノスーパーシリーズをお使いください。

スーパーシリーズ
〈カビ臭(2-MIB)・トリハロメタン・農薬(CAT)高除去タイプカートリッジ〉
(2個入)品番:STC.E2J
交換目安:600L(1日10L使用の場合2ヶ月)

スーパーシリーズ
〈トリハロメタン高除去タイプカートリッジ〉
(2個入)品番:STC.T2J
交換目安:600L(1日10L使用の場合2ヶ月)

スーパーシリーズ
〈塩素・濁り除去タイプカートリッジ〉
(1個入)品番:STC.J
(2個入)品番:STC.2J
交換目安:1500L(1日10L使用の場合5ヶ月)

●別売カートリッジ仕様一覧

品番	STC.E2J	STC.T2J	STC.J, STC.2J
ろ材の種類	中空糸膜、活性炭		
浄水能力(1個あたり)	遊離残留塩素(除去率80%) 濁り(ろ過流量50%)	600L 900L	1500L 2000L
総ろ過水量 JIS S3201 試験結果*	総トリハロメタン(除去率80%) 2MIB(カビ臭)(除去率80%) CAT(農薬)(除去率80%)	600L 600L 600L	— — —
ろ材の交換時期の目安(1日10L使用した場合)*2	2ヶ月	2ヶ月	5ヶ月

*1 本商品の浄水能力は、JISの試験方法で定められた条件下で各項目別に計測した浄水能力を個別に表示したものです。実際の水道水の水質やろ過流量などの違いによってろ材の交換時期の目安は変わることがあります。
*2 浄水能力の低い除去対象物質を基準としております。

各部のなまえ

取付け口分解図

固定用リング
蛇口の形状によって使用するタイプが異なります。詳しくはP7をご覧ください。

Aタイプ Bタイプ
Cタイプ Dタイプ
(Aタイプ17.5mm・CタイプM24×1およびDタイプは付属していません。P7をご参照の上ご請求ください。)

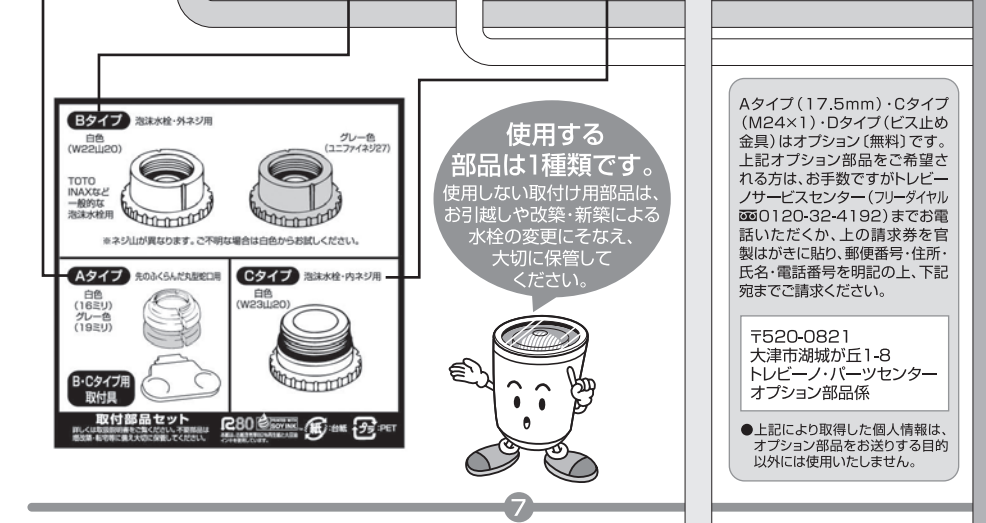
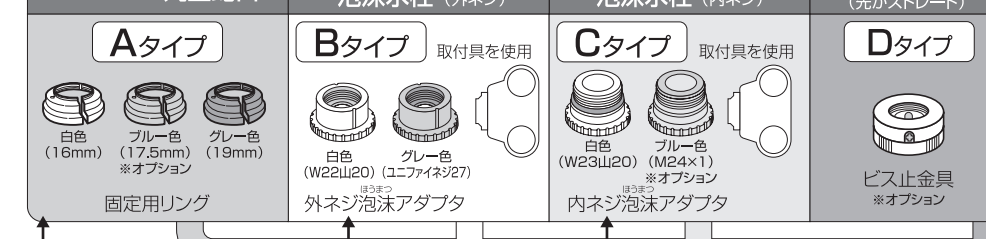
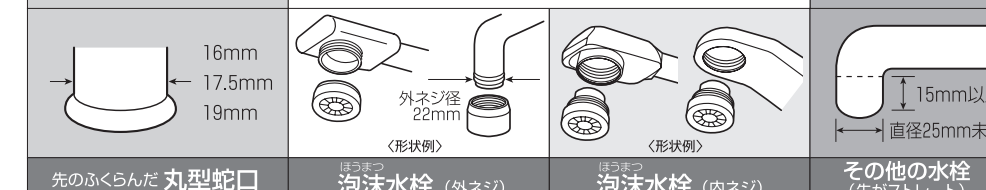
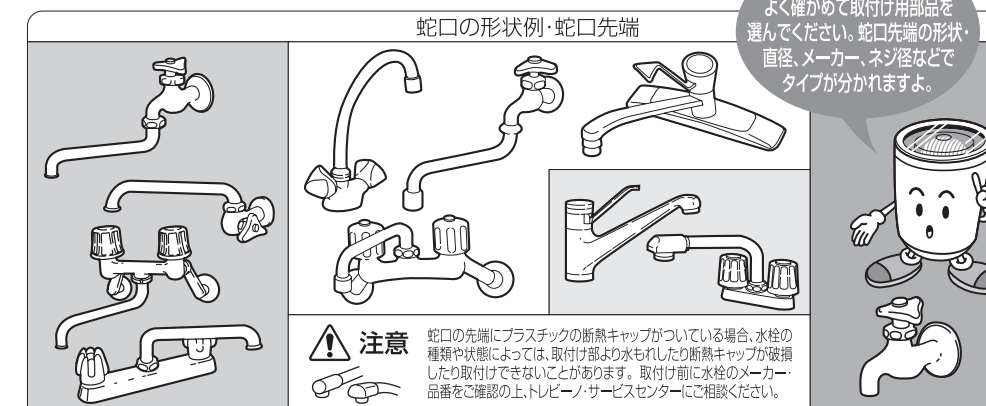
取付け口
取付け部ネット(大きなゴミを取り除きます)

本体
カートリッジ(定期的な交換が必要です)
カートリッジキャップ

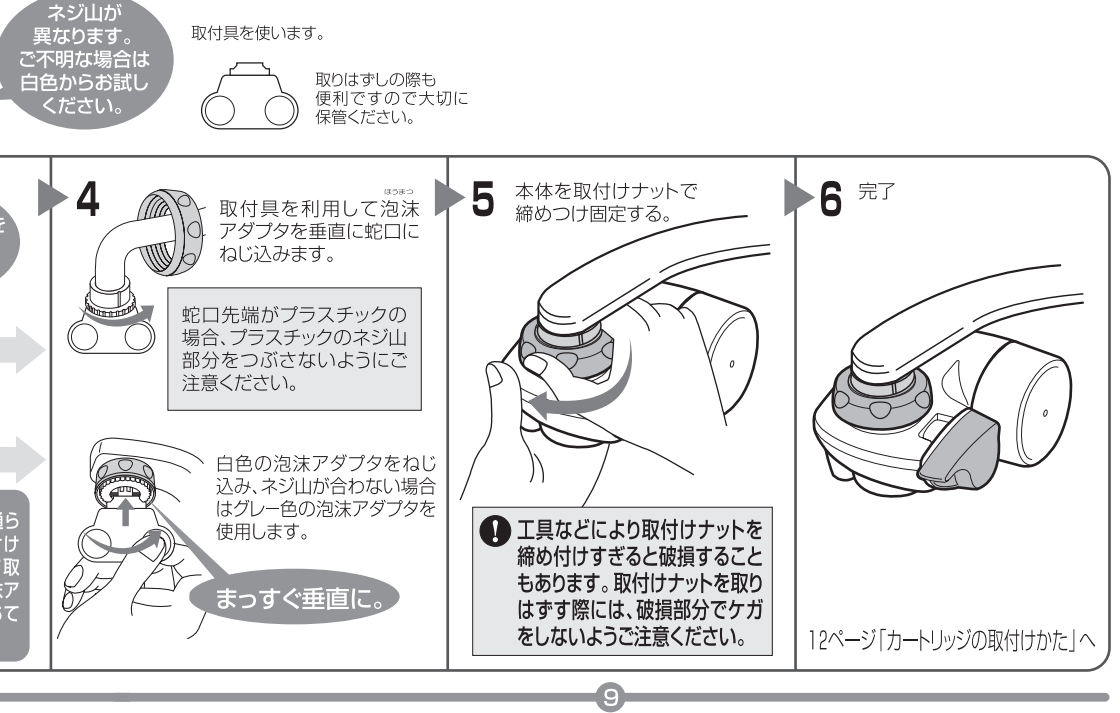
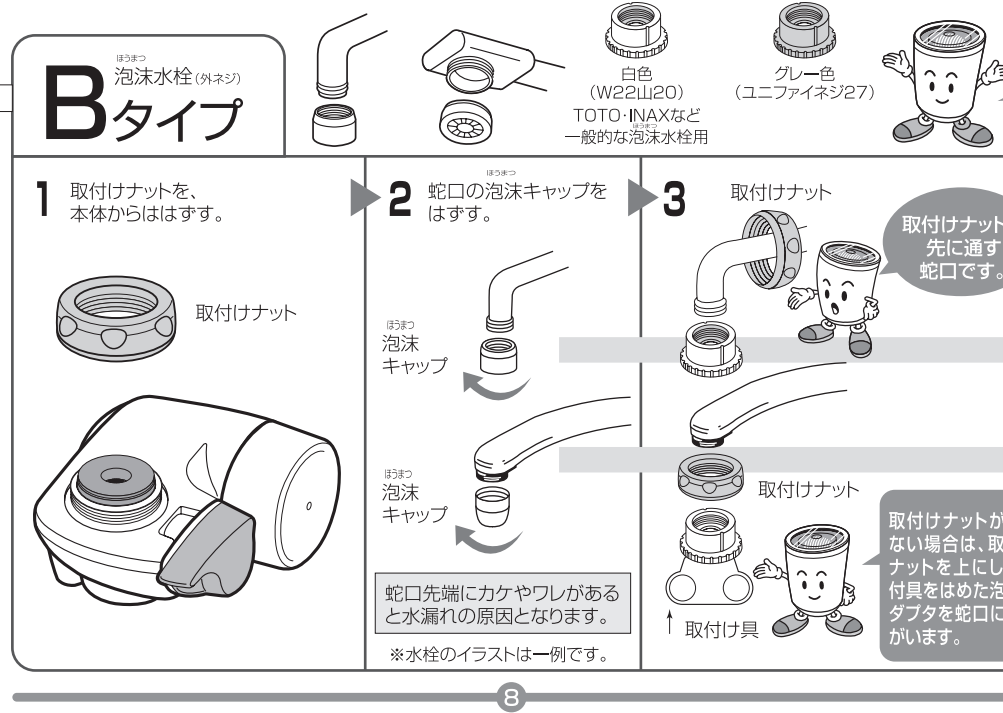
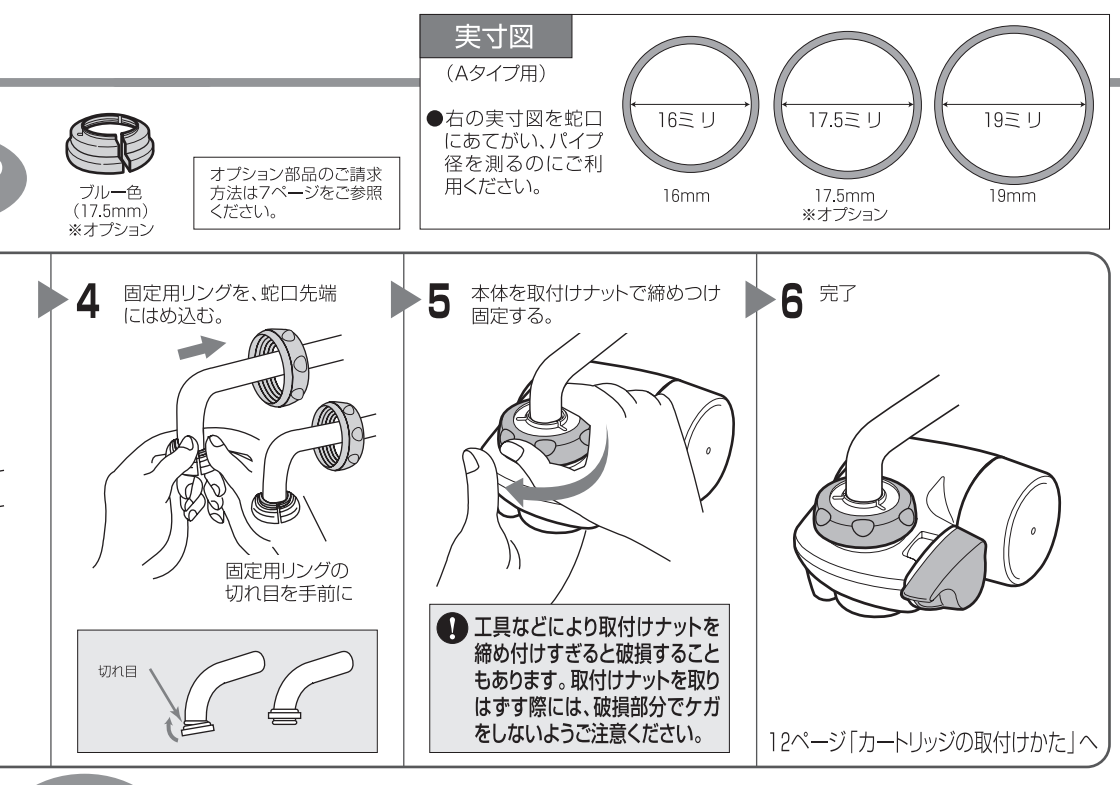
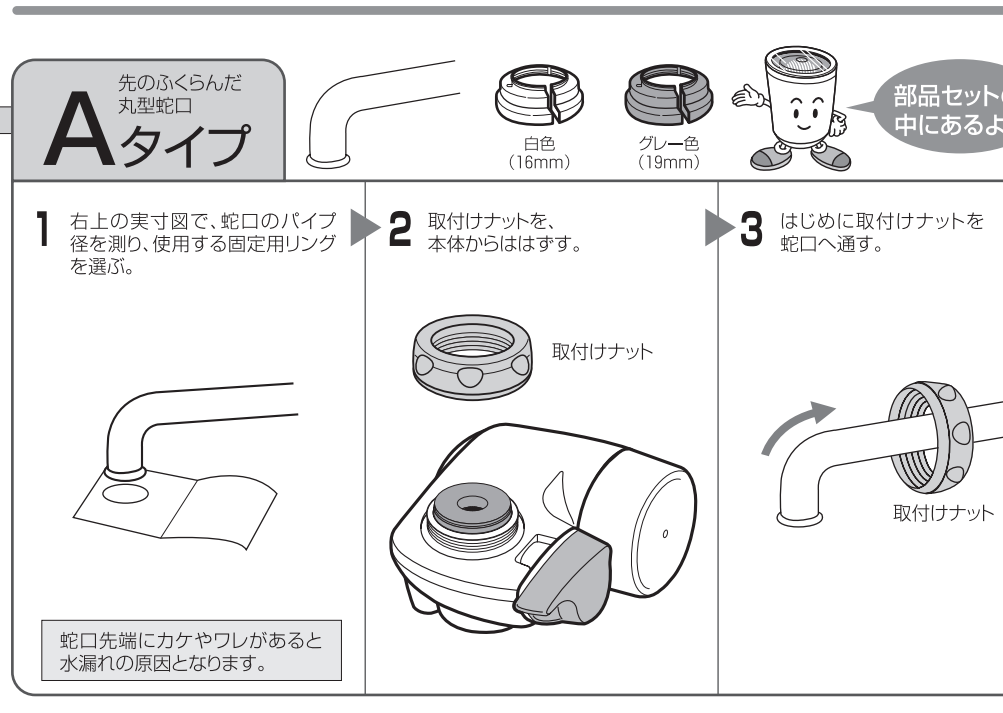
浄水口
原水・シャワー口
切替えダイヤル
多層構造中空糸フィルター
見え窓(汚れ確認窓)

カートリッジ取付けかたについては12ページに詳しく載っています。

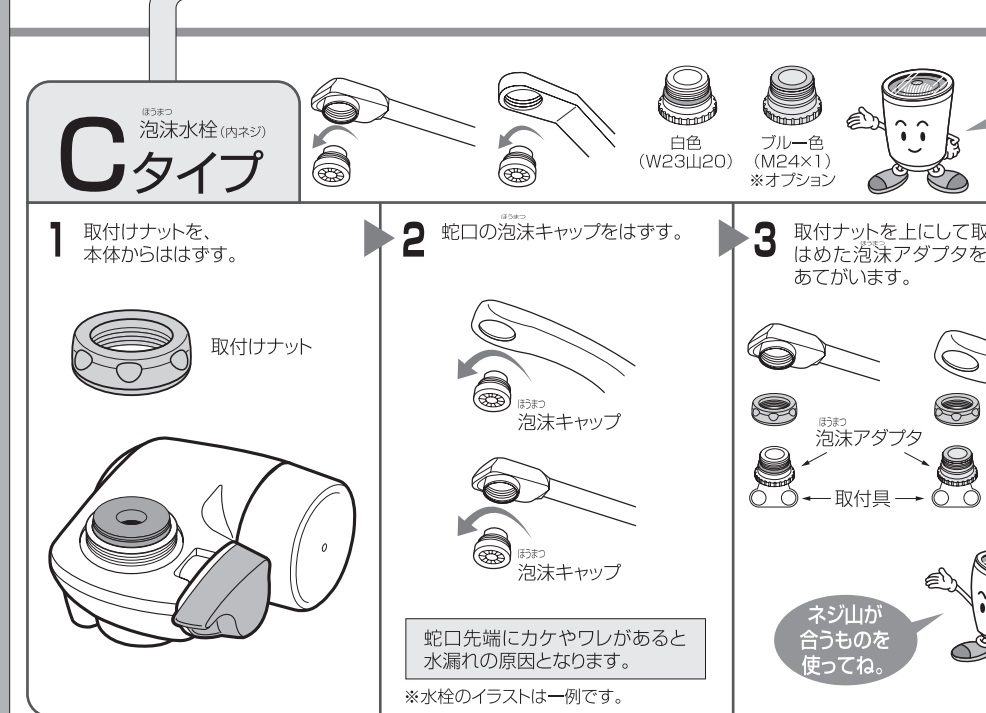
蛇口取付け用部品の選びかた



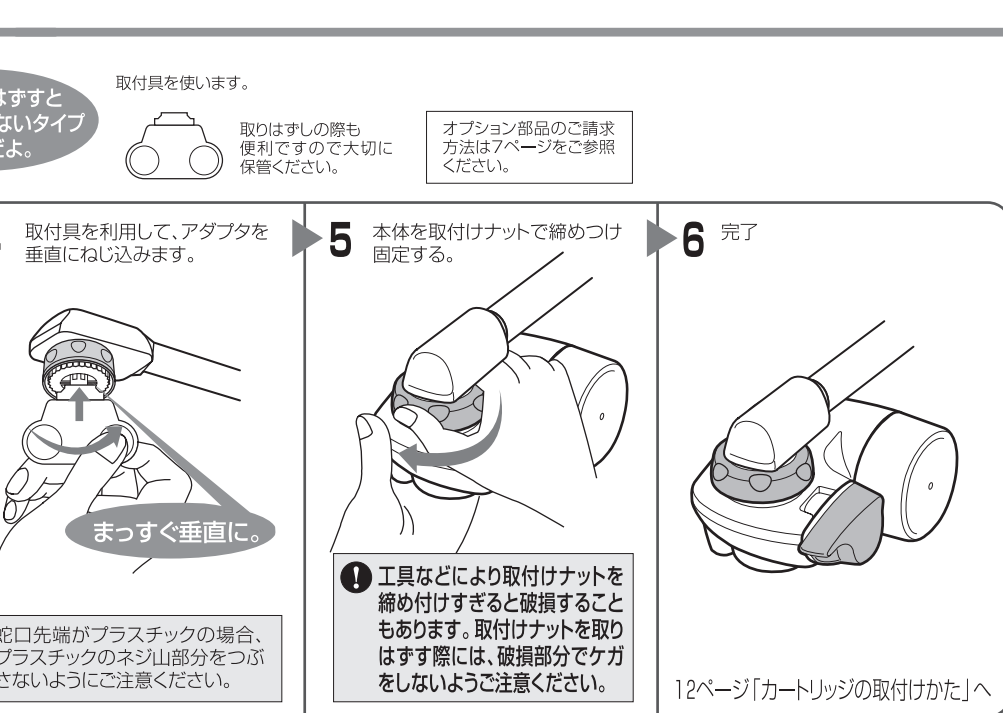
蛇口への取付けかた



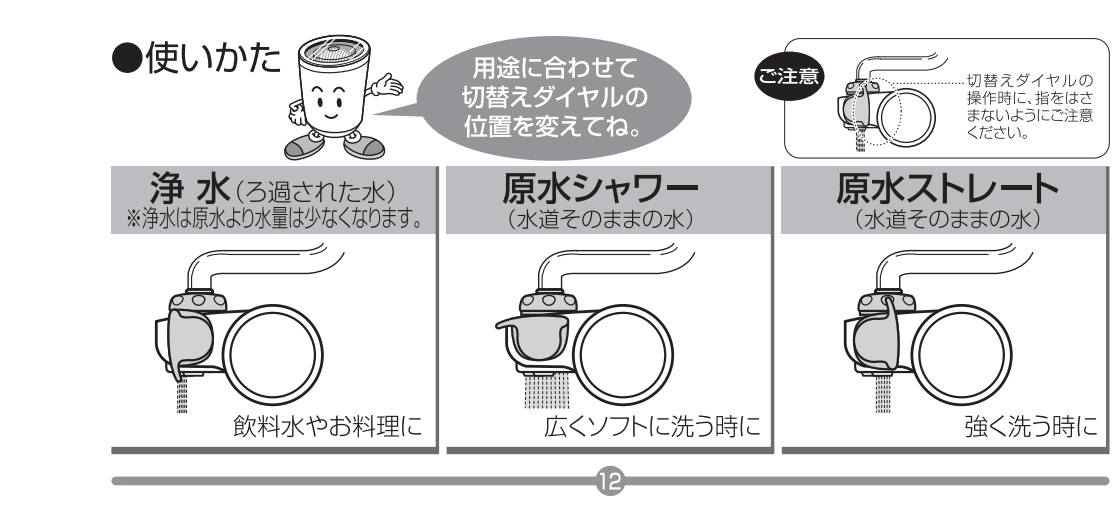
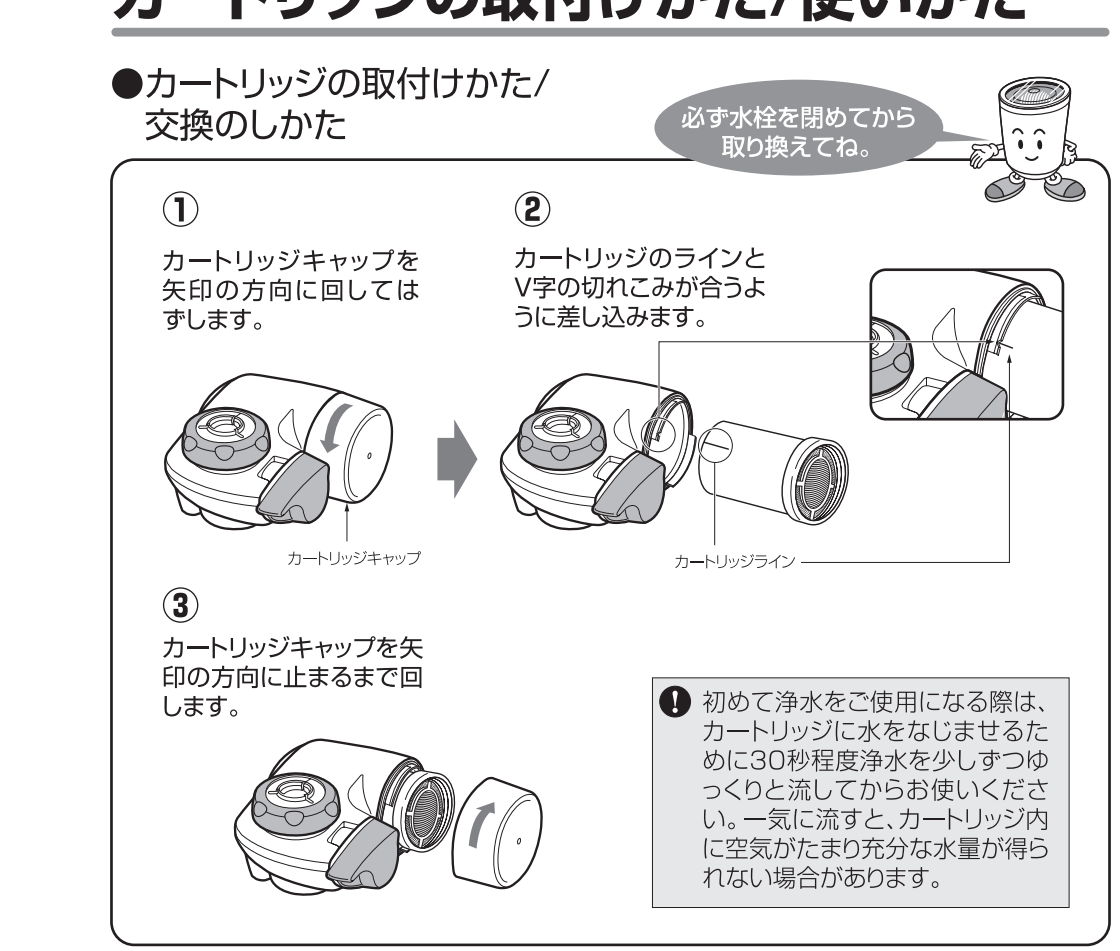
Cタイプ



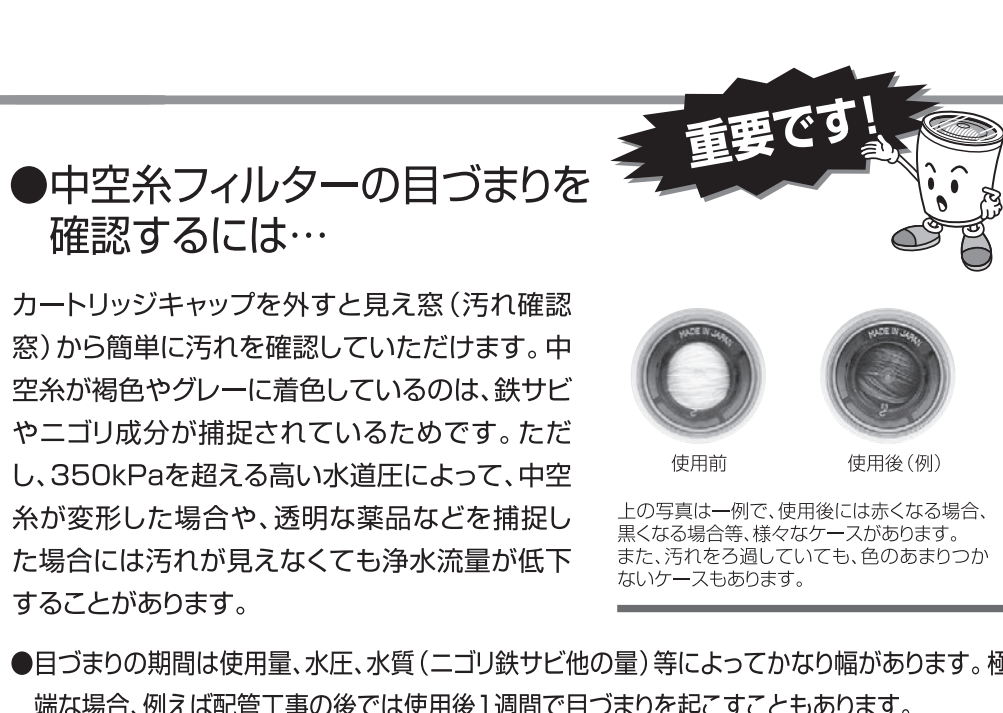
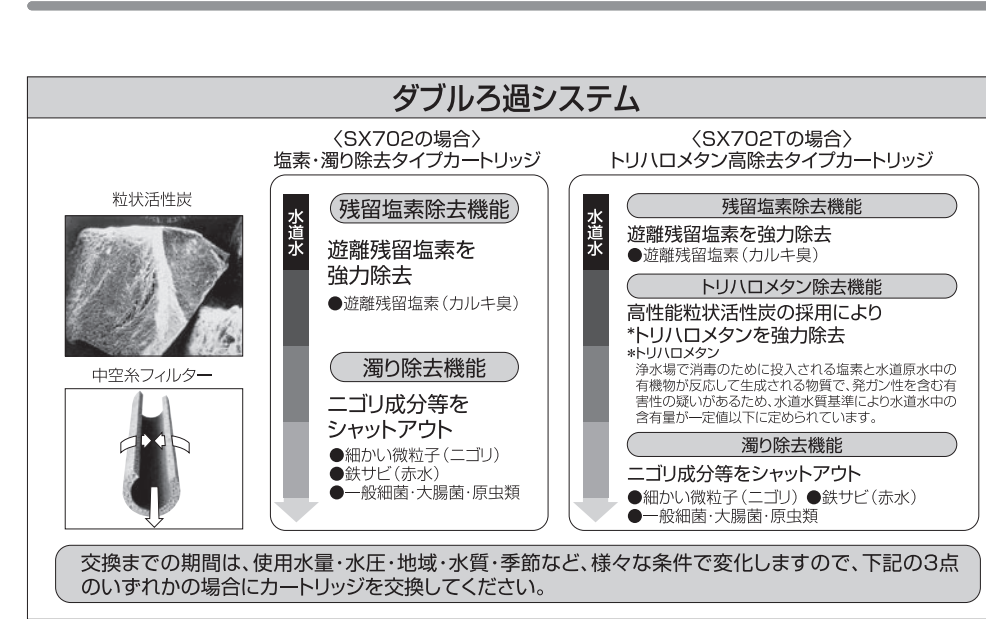
Dタイプ



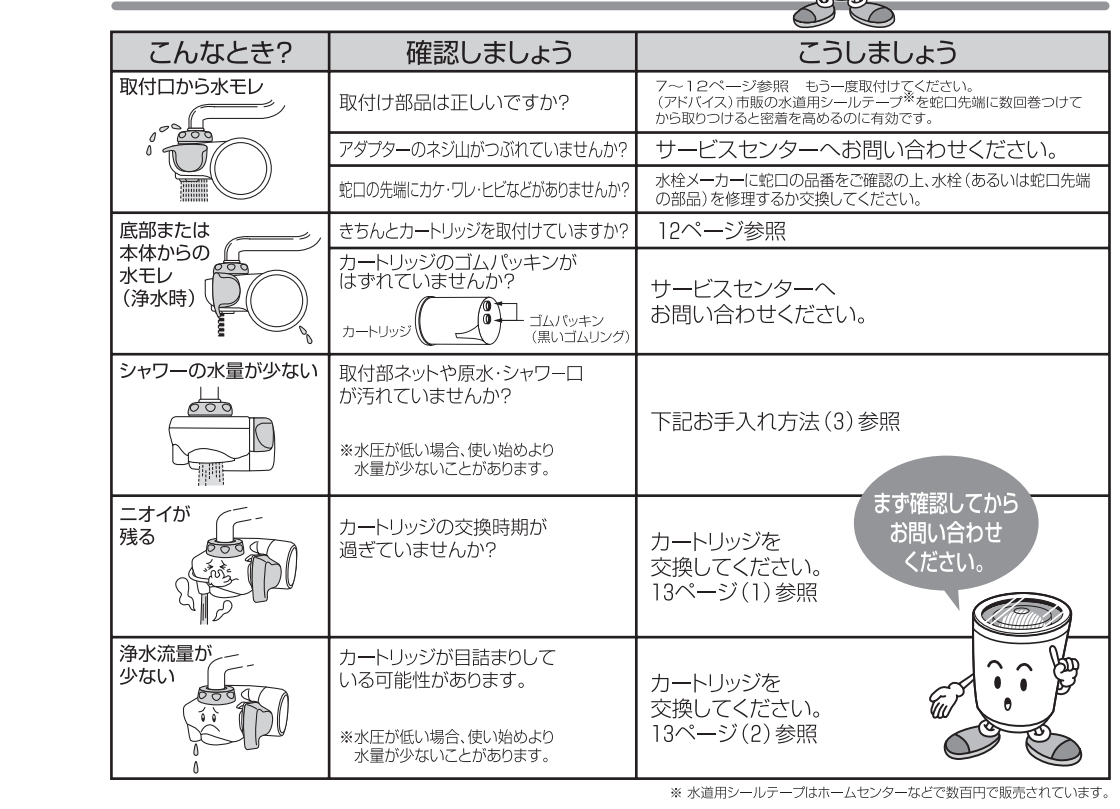
カートリッジの取付けかた/使いかた



カートリッジの交換時期について



こんなとき? どうしましょう



お手入れ方法

