

●東レロボット型浄水器

トレビノー PT303

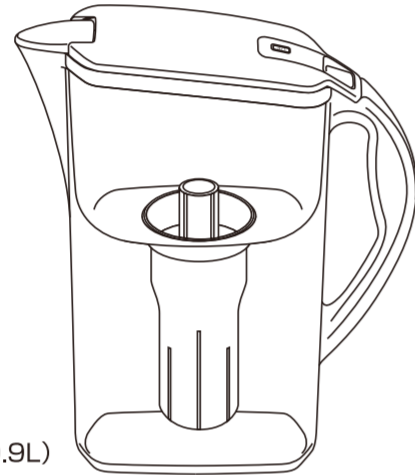
品番：PT303

取扱説明書

このたびは東レ家庭用浄水器「トレビノーPT303」をお買い上げいただき誠にありがとうございます。
この取扱説明書をよくお読みいただき、正しくお使いください。
また、この取扱説明書は大切に保管し、必要なときにお読みください。

保証書付

本取扱説明書には、保証書が付いています。必要事項が記入されていることをお確かめいただき、販売店からお受け取りください。



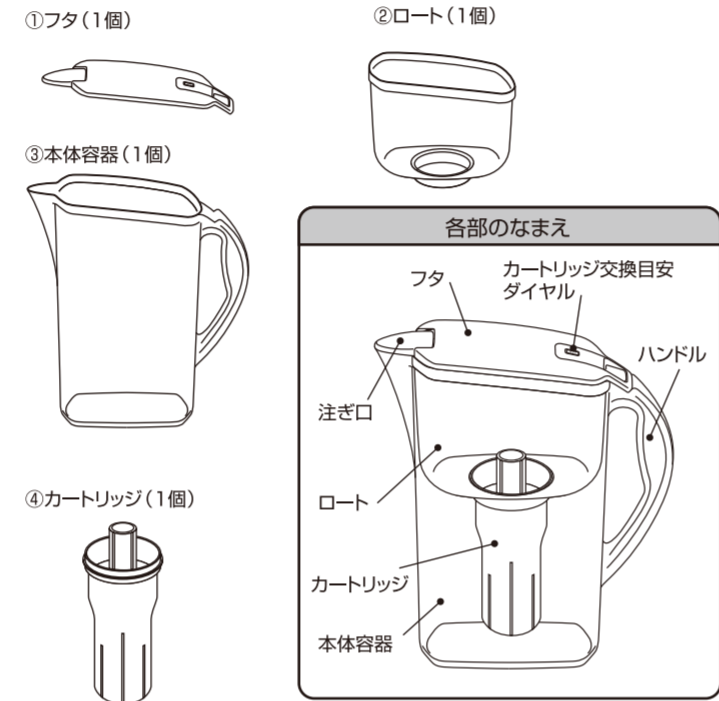
浄水部容量：1.3L
全容量：2.2L
(ロート部容量：約0.9L)

1. 各部位の確認

1-1

ご使用いただく前に各部位が揃っているかご確認ください。万一、不備や部品の破損がありました場合にはすぐにお買い上げ店もしくはトレビノー・サービスセンターにお申し付けください。

トレビノー サービスセンター フリーダイヤル ミス ヨイクニ 【お問い合わせ受付時間】 AM10:00~12:00 PM1:00~5:00 (月~金曜日) (祝祭日・弊社休業日を除く)
0120-32-4192



2. 安全上のご注意

2-1

ここに示した注意事項は、製品を安全に正しくお使いいただき、お使いになる人や他の人々への危害や、財産への損害を未然に防止するためのものです。表示の内容をよく理解してから本文をお読みください。また、いずれも安全に関する重要な内容ですので必ずお守りください。

警告 この警告事項に反した取扱いをすると、人が死亡または重傷などを負う可能性があることを示します。

注意 この注意事項に反した取扱いをすると、人が傷害を負うまたは物的損害を負う可能性があることを示します。

記号は、「禁止」の行為を示します。記号の中や近傍に具体的な禁止事項が記載されています。

記号は、必ず守っていただきたい事項を示します。記号の近傍に具体的な強制・指示内容が記載されています。

2-2

警告 浄水を正しくお使いいただくために

日本の水道水の水質基準に適合した水をご使用ください。
⇒ 体調を損なう恐れがあります。

注意 浄水を正しくお使いいただくために

浄水は消毒(殺菌)用の塩素が取り除かれた水ですので、雑菌が浄水や本体容器内部、注ぎ口等に付着・繁殖する場合がございます。下記注意事項をよくお読みの上、正しくお使いください。

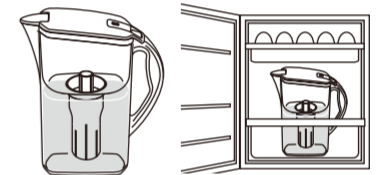
汚れた手やスポンジなどで触れないでください。



水道水以外のもの(お茶、ジュース、牛乳など)をろ過したり、保存しないでください。

- ⇒ 浄水性能劣化の恐れがあります。雑菌が繁殖する恐れがあります。
- ⇒ 変形・変色・破損の恐れがあります。
- ⇒ 体調を損なう恐れがあります。

浄水は本体容器に入れたまま、冷蔵庫に保管し(通年)、24時間以内にお使いください。



2-3

使用後はすみやかに冷蔵庫に入れ、保管してください。

カートリッジは交換目安に従って交換してください。

⇒ カートリッジの交換目安は 3-2 ページ ②「カートリッジ交換目安ダイヤルの設定」にしたがって設定してください。また、3-4 ページもご参照ください。

2日以上使わない場合は、本体容器内の水をすべて捨てて、冷蔵庫で保管してください。次回使用を再開する際は 3-1 ページ「ご使用前の準備」に従ってご使用ください。

2週間以上使わなかった場合は、古いカートリッジを捨てて 3-1 ページ「ご使用前の準備」にしたがって洗浄し、新しいカートリッジに交換してください。

- ⇒ 一度通水した後長時間放置すると、機能が低下する恐れがあります。雑菌が繁殖する恐れがあります。
- ⇒ 体調を損なう恐れがあります。

注意 ご使用方法、取扱いについて

カートリッジに35℃以上の温水を通水しないでください。

- ⇒ 活性炭の機能が低下し、吸着した臭いなどが浄水に出てくる恐れがあります。



本体・ロート・フタ・ダイヤルを80℃以上の温水に浸けないでください。

- ⇒ 変形・変色・破損の恐れがあります。

2-4

クレンザーなどの研磨剤入りの洗剤、シンナーなどの薬品、タワシなどの硬いもののお手入れはしないでください。

- ⇒ キズ・変色の原因となります。



食器乾燥機・食器洗い機での洗浄・乾燥はしないでください。

- ⇒ 変形・変色・破損の恐れがあります。

ご使用前およびカートリッジ交換時は、3-1 ページ「ご使用前の準備」を必ず行ってください。

- ⇒ 浄水性能が発揮できません。

本体容器内の水を使いきってからロートに水道水を入れてろ過してください。

注ぐ際、ロートに水が入った状態でのご使用はおやめください。

ロート2杯分は一度にろ過できませんのでおやめください。

本体容器・ロート・フタは、こまめに洗浄してください。

- ⇒ 清潔に保つために清潔なスポンジと食器用中性洗剤で洗い、よくすすいで洗剤を落としてください。すすぎが不十分な場合、本体の劣化・水質悪化の原因になります。

ダイヤルはやわらかい布かスポンジで洗浄してください。

- ⇒ 文字が剥がれることがあります。

2-5

ダイヤルを取りはずす際は設定した使用開始日を忘れないようご注意ください。

冷蔵庫の野菜室等にしまう場合は、ドアの開閉時に本体が倒れないようご注意ください。

- ⇒ 倒れると水がこぼれます。

フタ部分だけを持って持ち上げたり、本体を移動させないでください。

- ⇒ フタがはずれ、本体が落下する恐れがあります。

濡れた手で持ち運びはしないでください。

- ⇒ 容器がすべりやすくなり、落下させてしまう恐れがあります。



高温になる器具(ストーブや電子レンジなど)や火気の近くでは使用しないでください。

- ⇒ 変形・変色・破損する恐れがあります。

高温になる場所(直射日光の強い場所や炎天下の車中など)で放置・保管しないでください。

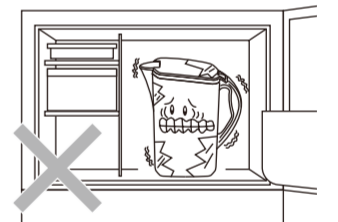
- ⇒ 変形・変色・破損・浄水性能劣化の恐れがあります。



2-6

凍結させないでください。冷蔵庫(フリーザー)、チルド室に入れてください。

- ⇒ 破損・浄水性能劣化の恐れがあります。



養魚用などには使用しないでください。

- ⇒ 残留塩素の除去が不十分なとき、魚が死ぬ恐れがあります。

カートリッジを分解しないでください。

- ⇒ 分解すると商品を正常にご使用できません。
- ⇒ 部品を小さなお子様が誤って飲み込んでしまう恐れがあります。



注意 その他の注意事項

●硬水を軟水にしたり、軟水を硬水にすることはできません。

軟水 ← × → 硬水



●カートリッジに黒または白い粉がついている場合があります。これはろ材の活性炭やイオン交換体の粉末ですので異常ではございません。ご使用前に水道水で洗い流してください。

1 ご使用前の準備



本体容器・ロート・フタを洗淨します。...

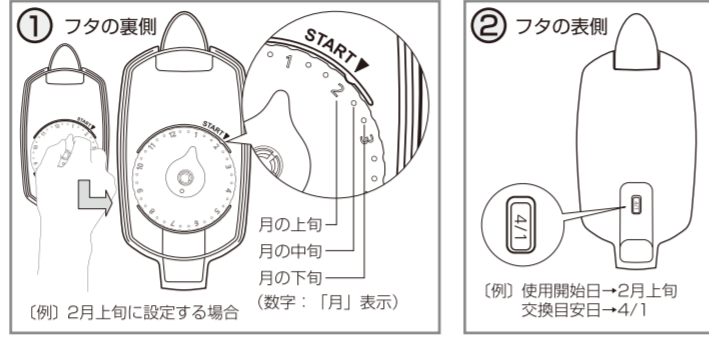


本体容器内の水道水を捨てます。ロートにあふれない程度に水道水を入れます。...

表示のろ過流量(0.2L/分)は、カートリッジが十分に水になじんだ状態において、JISの試験方法に従って計測した結果です。...

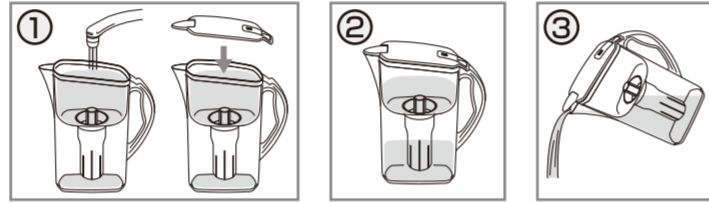
2 カートリッジ交換目安ダイヤルの設定

初めて使うとき、カートリッジを交換したときに設定します。



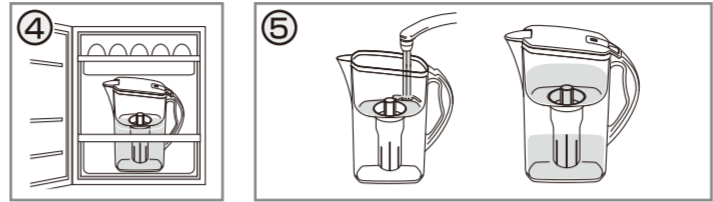
フタの裏側に近いところ(月の上旬・中旬・下旬)をSTARTに合わせます。...

3 ご使用方法



ロートを本体容器にしっかり押し込んでセットし、水道水を入れます。...

表示のろ過流量(0.2L/分)は、カートリッジが十分に水になじんだ状態において、JISの試験方法に従って計測した結果です。...



浄水をすぐに使用しない場合は冷蔵庫で保管してください。...

4 カートリッジの交換方法



ご使用済みカートリッジの上部を持ち、上へ引っ張りロートから外します。...

ご使用済みのカートリッジや本体は、可燃性廃棄物(プラスチックゴミ)ですが、廃棄方法に関しては、お住まいの地域の条例ルールに従った方法で分別廃棄願います。

交換用カートリッジは別売のトレビーノ・ポット型カートリッジ PTシリーズをお使いください。



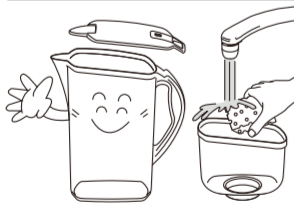
4. こんなときには

6 保管方法

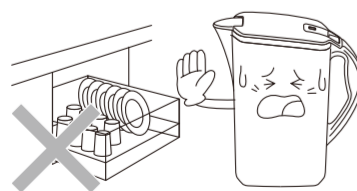
- (1) 2日以上使わない場合
(2) 2週間以上使わなかった場合

7 お手入れ方法

衛生性を保つために、下記のお手入れ方法に従って本体容器・ロート・フタ・カートリッジ交換ダイヤル・注ぎ口はこまめに洗浄してください。



食器用中性洗剤を使い、清潔なスポンジで洗浄してください。...



食器乾燥機・食器洗い機での洗浄・乾燥はしないでください。

「カートリッジ交換目安ダイヤル」はフタから取りはずして洗うことができます。...

Table with 3 columns: こんなとき (When this happens), 確認しましょう (Check this), こうしましょう (Do this). Rows include water not flowing, taste, and flow rate issues.

5.仕様

Table with 2 columns: 商品仕様 (Product Specifications) and 器具の名称 (Equipment Name). Lists technical details like capacity, flow rate, and materials.

6. アフターサービス・お問い合わせ

アフターサービス

- [1] 保証書 <この取扱説明書に付いています>
[2] 保証期間中に修理をご依頼される時
[3] 保証期間経過後に修理をご依頼される時
[4] 保証期間中の修理とアフターサービスについて
[5] 部品(カートリッジを含む)の保有期間は、本体の製造打切後、最低5年間です。

保証期間(ご購入から1年間です)
お求めの販売店へ保証書を添えて製品をご持参ください。...

商品にご満足いただけなかった場合、ご購入から30日以内であれば、本体製品購入代金を返金いたします。...

お問い合わせ窓口

トレビーノ サービスセンター
ミズ ヨイコニ
0120-32-4192
(東京トレビーノサービスセンター) 東京都世田谷区南鳥山5-24-7 幸栄ビル3階

5 カートリッジの交換時期について

交換時期の目安は使用水量、水質、水温や季節、地域などの使用状況により異なります。...

■次の場合は早めにカートリッジを交換してください。

- 浄水に塩素(カルキ臭)が残るようになった。
●2週間以上使用しなかった。

カートリッジ交換時期お知らせメールサービス
トレビーノホームページより、無料でご登録が可能です。
携帯からもご登録ができます。

トレビーノPT303のろ過システム
ミネラル
溶解性鉛
カビ臭(2-MIB)
総トリハロメタン

東レ浄水器保証書

本書はお買上げ日から下記期間中に故障が発生した場合には、下記の保証規定内容により無料修理を行うことをお約束するものです。...

Form for warranty registration with fields for product number (PT303), date, name, address, and phone number.

東レ株式会社 トレビーノ販売部
〒279-8555 千葉県浦安市美浜1-8-1

- 1. 保証期間内に取扱説明書、本体付ラベル等の注意事項に従った正常な使用状態で故障した場合には、商品と本書をご持参の上、お買上げ販売店に修理をご依頼ください。
2. ご購入時にご覧いただき、本書に記入してあるお買上げの販売店に修理を依頼出来ない場合は、トレビーノサービスセンターへお問い合わせください。

東レ家庭用浄水器保証規定
1. 保証期間内に取扱説明書、本体付ラベル等の注意事項に従った正常な使用状態で故障した場合には、商品と本書をご持参の上、お買上げ販売店に修理をご依頼ください。...