

## 東レ浄水器保証書

本書はお買上げ日から下記期間中に故障が発生した場合には、下記の保証規定内容により無料修理を行うことをお約束するものです。詳細は下記保証規定をご参照ください。

品番	MK8TJ・MK8J (トレビノーカセッティタッチ式)		
保証期間	本体 (カートリッジは除く) お買上げ日より	1年	
※お買上げ日	年	月	日
お客様	●ご住所	様	
	●お名前		
※販売店	●ご住所・店名	様	
	●電話 ( ) -		

見本

(ご販売店様へ) ※印は必ず記入してお渡しいください。

東レ株式会社 トレビノーカ販売部

●〒279-8555 千葉県浦安市美浜1-8-1 TEL047(350)6482

### 東レ家庭用浄水器保証規定

- 保証期間内に取扱説明書、本体貼付ラベル等の注意事項に従った正常な使用状態で故障した場合には、商品と本書をご持参ご提示の上、お買上げ販売店に修理をご依頼ください。本書の記載内容に基づき無料修理いたします。
- ご転居ご贈答品等で、本書に記入してあるお買上げの販売店に修理を依頼出来ない場合は、トレビノーカサービスセンター、または直接弊社までご連絡ください。
- 保証期間内でも、次の場合は有料修理となります。
  - (イ) 消耗品であるカートリッジの交換。
  - (ロ) 使用上の誤りおよび不当な修理や改造による故障および損傷。
  - (ハ) お買上げ後の落下等による破損および損傷。
  - (ニ) 火災、地震、水害、落雷、その他の天災地変、公害による故障および損傷。
  - (ホ) 車両、船舶への搭載による故障および損傷。
  - (ヘ) 本書の提示がない場合。
  - (ト) 本書にお買上げ年月日、お客様名、販売店の記入がない場合、あるいは字句を書きかえられた場合。
- 本書は日本国内においてのみ有効です。
- お客様のご事情により出張修理をご依頼される場合には、出張に要する実費を申し受けます。
- 本書の再発行はいたしませんので、紛失しないよう大切に保管してください。

※This warranty is valid only for the use of Japan.

(お問い合わせ窓口)

トレビノーカ  
サービスセンター



0120-32-4192

ミス ヨイクニ

トレビノーカホームページアドレス: <http://www.torayvino.com>

カートリッジ交換時期お知らせメールサービス実施中!!

(お問い合わせ受付時間)  
AM 10:00~12:00  
PM 1:00~5:00  
(月~金曜日  
(祝祭日除く))

Printed in Japan.  
A12046005

‘TORAY’  
東レ株式会社

●東レ「カセット」浄水器

# トレビノーカ カセッティタッチ式

品番:MK8TJ

品番:MK8J



※このイラストはMK8TJです。

きちんと読んで  
正しく使ってね。



カートくん

## 取扱説明書 保証書付

裏表紙が保証書になっていますので、必ず販売店で必要事項を記入してもらってください。

目次	
項目	ページ
安全上のご注意	1・2・3・4
各部のなまえ	5
蛇口取付け用部品の選びかた	6
蛇口への取付けかた①	7・8・9
蛇口取付け用部品Dタイプ請求ハガキ	10・11
蛇口への取付けかた②	12・13
カートリッジの取付けかた/使いかた	14
カートリッジ交換時期について	15・16
こんなとき?どうしよう/お手入れ方法	17
アフターサービス・お問い合わせ・仕様	18

# 安全上のご注意

- ご使用前にこの「安全上のご注意」をよくお読みのうえ正しくお使いください。
- ここに示した△注意は状況により重大な結果に結び付く可能性があります。いずれも安全に関する重要な内容を記載していますので必ず守ってください。
- この取扱説明書は、お読みになった後お使いになる方がいつでも見られる所に必ず保管してください。



「必ずしてほしい行為」を表します。



「禁止」を表します。△ 分解しないでください。

安全のために  
必ずもってね。



## △ 注意



水道水の水質基準に適合した水をお使いください

- 体調を損なう恐れがあります



正しく浄水をお使いいただくために

- 浄水は、消毒(殺菌)用の塩素が取り除かれた水ですので、雑菌が浄水や浄水口等に付着・繁殖する場合もございます。下記の注意事項をよくお読みの上、正しくお使いください。

毎日使い始めは、10秒間浄水を流してから!



2日以上使わなかったら浄水を60秒は流してから!



「浄水」の出口は清潔にしてください。



お手入れ方法は、17ページをご参照ください。

浄水はくみおきしないで、早めにお使いください。



カートリッジの交換時期の目安は使用水量・水質・水圧により異なります。



カートリッジの交換時期の目安は、15、16ページをご参照ください。

2週間以上使わなかったらカートリッジを交換してください。

2週間



一度通水後、長期間放置すると機能が低下する恐れがあります。



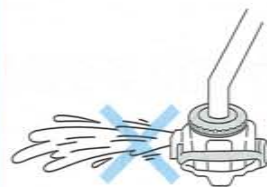
## 水もれや事故の恐れがあります

お手入れの際は、洗剤を使わないでください。



洗剤によっては製品が変質、故障する場合があります。お手入れ方法は17ページをご参照ください。

カートリッジを取りはずした状態では使用しないで!



切替え位置が「浄水」だと、カートリッジ接続部から水が飛び出し周囲に水がかかります。

浄水時はカートリッジを取りはずさないで!



破損や水もれの原因となり、また、カートリッジ接続部から水が飛び出し周囲に水がかかります。

本体およびカートリッジにものをぶつけないで!



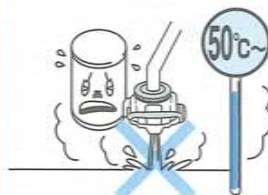
カートリッジがはずれカートリッジ接続部から水が飛び出し周囲に水がかかります。

「浄水」側へ35℃以上の温水を通さないで!



活性炭の機能が低下します。

「原水」側も50℃以上のお湯は通さないで!



変形や故障の原因となります。

浄水口をふさいだり他の器具を接続しないで!



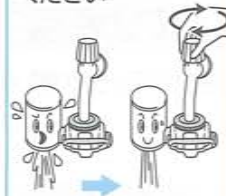
故障や破損の原因となります。

凍結させないで!



カートリッジが破損する恐れがあります。

水圧の高い場所では蛇口を絞ってお使いください



蛇口や取付ナット等の本体に負担がかかり水もれ、故障の原因となります。本製品の耐圧は350kPaです。

高温になった器具や火気の近くでは使用しないで!



熱によって変形したり破損する恐れがあります。

## ！ ケガをする恐れがあります

- ご使用中、蛇口との取付け口から水もれが発生した場合、本体や蛇口が破損していることがあります。破損部分でケガをする恐れがありますので浄水器を取外す際はご注意ください。  
(17ページの「こんなとき?どうしよう?」をご参照ください。)

## ！ カートリッジが破損する恐れがあります

- 中空糸フィルターの目づまりによって浄水流量が極端に低下した場合、カートリッジが破損する恐れがありますのでカートリッジを交換してください。  
(水圧の高い地域では目づまりしたカートリッジをそのまま使用されるとカートリッジが破損する恐れがあります。)

## ⊘ 水栓や水栓の部品を壊す恐れがあります

- 水栓にガタつきがある場合は、水栓に負荷がかかり取付部や水栓、配管から水もれが発生することがあります。
- 蛇口の先端にプラスチックの部品(断熱キャップ)がついている場合、断熱キャップに負荷がかかり、取付部より水もれが発生したり断熱キャップが破損することがあります。  
水栓や水栓部品の破損ならびにこれらに起因する水もれにつきましては保証対象外とさせていただきますのであらかじめご了承ください。

## ⊘ 他の器具を壊す恐れがあります

- 元止め式温水器にはつなげないでください。  
(温水器を破損させる恐れがあります。)

## ⊘ 養魚用などには使用しないでください

- 残留塩素除去が不十分の時、魚が死ぬ恐れがあります。

## ⊘ 事故防止のために

- 自分で分解・修理をしないでください。

## ！ その他 注意事項

- 硬水を軟水に変えることはできません。



- 濁りのひどい時はしばらく原水シャワーを流してからお使いください。
- 湯水混合栓に取付けた場合、まれに給湯器の着火が悪くなる場合があります。
- 食器洗い乾燥機など、他の器具をまれに破損させることがあります。

## ⚠ 取付けできない蛇口があります

蛇口の先端にプラスチックの断熱キャップがついている場合、水栓の種類や状態によっては、取付け部より水もれしたり断熱キャップが破損したり取付けできないことがあります。取付け前に水栓のメーカー・品番をご確認の上、レピーノ・サービスセンターにご相談ください。(フリーダイヤル 0120-32-4192)

⊘ 先端の下がり角が15mm未満

⊘ ネジの径が違う (22mm以外の泡沫キャップ)

⊘ シャワー付蛇口

⊘ 蛇口の径が25mm以上

⊘ 変形蛇口

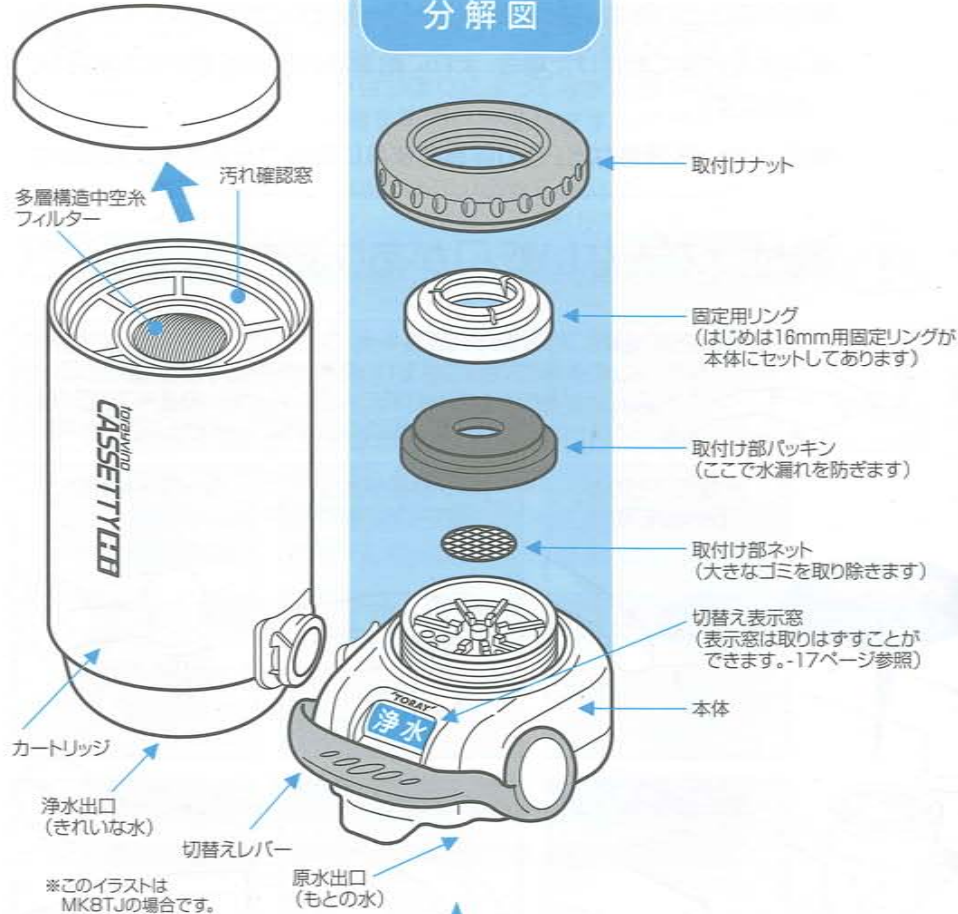
⊘ センサー付蛇口

よく確かめてくださいね。

# 各部のなまえ

カートリッジの取付けかたについては14ページに詳しく載っています。

## 取付け口分解図



※このイラストはMK8TJの場合です。

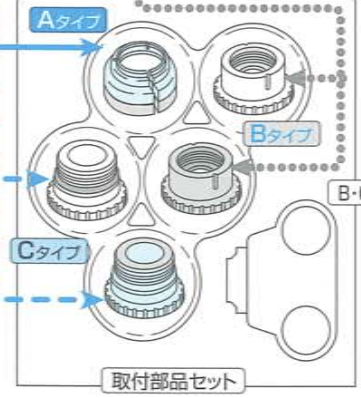
交換用カートリッジはトレビーノ・カセットシリーズと共通です。

# 蛇口取付け用部品の選びかた

取付ける蛇口のタイプをよく確かめて取付け用部品を選んでください。蛇口先端の形状・直径、メーカー、ネジ径などでタイプが分かります。

蛇口の形状例・蛇口先端			
<p>丸型蛇口</p>	<p>泡沫水栓 (外ネジ)</p>	<p>泡沫水栓 (内ネジ)</p>	<p>その他の水栓 (先がストレート)</p>
<p>注意</p> <p>蛇口先端にプラスチックの断熱キャップが付いている場合、水栓の種類によっては断熱キャップが取外しできない場合があります。水栓メーカーのホームページの上、トリピーターサービスセンターへご相談ください。(フリーダイヤル0120-32-4182)</p>			

使用する部品は1種類です。使用しない取付け用部品は、お引越しや改築・新築による水栓の変更にあわせて、大切に保管してください。



Rタイプはオプション(無料)です。ご使用の方はお手数ですが10・11ページの蛇口取付け用部品Rタイプ請求ハガキを送ってください。

取付け用部品を選んだら次ページへ

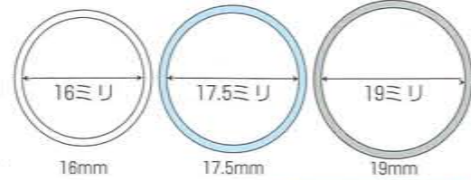
各部のなまえ / 蛇口取付け用部品の選びかた

# 蛇口への取付けかた①

パイプ径を図るのに利用してください。

## 実寸図 (Aタイプ用)

●右の実寸図を蛇口にあてがい、パイプ径を測るのにご利用ください。



Aタイプの16mm用固定リングは本体にセットされています。

## Aタイプ



## Bタイプ



## Cタイプ



## Dタイプ



選んでいただいたタイプ別の説明になっています。

Dタイプはオプション(無料)です。ご使用の方はお手数ですが10・11ページの蛇口取付け用部品Dタイプ請求ハガキを送ってください。

## Aタイプ

先のふくらんだ丸型蛇口



本体にセットされています。

部品セットの中にあります。

- 1 Aページの実寸図で、蛇口のパイプ径を測り、使用する固定用リングを選ぶ。
- 2 取付けナットと固定用リングを、本体からははずす。
- 3 はじめに取付けナットを蛇口へ通す。
- 4 固定用リングを、蛇口先端にはめ込む。
- 5 本体を取付けナットで締めつけ固定する。
- 6 完了

蛇口先端にカケやフレがあると水漏れの原因となります。

固定用リングの切れ目を手前に

切れ目

① 工具などにより取付けナットを締め付けすぎると破損することもあります。取付けナットを取りはずす際には、破損部分でケガをしないようご注意ください。

14ページ「カートリッジの取付けかた」へ

## Bタイプ

一般的な泡沫水栓



ネジ山が違います。

取付具を使います。取りはずしの際も便利ですので大切に保管ください。

- 1 取付けナットと固定用リングを、本体からははずす。
- 2 蛇口の泡沫キャップをはずす。
- 3 取付けナットを先に通す蛇口です。
- 4 取付具を利用して泡沫アダプタを垂直に蛇口にねじ込みます。
- 5 本体を取付けナットで締めつけ固定する。
- 6 完了

蛇口先端にカケやフレがあると水漏れの原因となります。

取付けナットが通らない場合は、取付けナットを上にして取付具をはめた泡沫アダプタを蛇口にあてがいます。

蛇口先端がプラスチックの場合、プラスチックのネジ山部分をつぶさないようご注意ください。

白色の泡沫アダプタをねじ込み、ネジ山が合わない場合はグレー色の泡沫アダプタを使用します。

真っすぐ垂直に。

① 工具などにより取付けナットを締め付けすぎると破損することもあります。取付けナットを取りはずす際には、破損部分でケガをしないようご注意ください。

14ページ「カートリッジの取付けかた」へ

# 蛇口への取付けかた②

## Cタイプ

キャップをはずすとネジ山が見えないタイプの蛇口です。

取付具を使います。取りはずしの際も便利ですので大切に保管ください。

ブルー色

先がストレート 15mm以上 直径25mm未満

無料オプション部品です。

ビス止め金具セット

ドライバーをご用意ください。

- 取付けナットと固定用リングを、本体からはずす。
- 蛇口の泡沫キャップをはずす。
- 取付けナットを上にして取付具をはめた泡沫アダプタを蛇口にあてがいます。
- 取付具を利用して、アダプタを垂直にねじ込みます。
- 本体を取付けナットで締めつけ固定する。
- 完了

取付けナット、固定用リング(使用しません)、泡沫キャップ

蛇口先端にカケやワレがあると水漏れの原因となります。

ネジ山が合うものを使ってください。

KVK水栓などには白色を、GROHE水栓などにはブルー色をお使いください。

蛇口先端がプラスチックの場合、プラスチックのネジ山部分をつぶさないようご注意ください。

① 工具などにより取付けナットを締め付けすぎると破損することもあります。取付けナットを取りはずす際には、破損部分でケガをしないようご注意ください。

14ページ「カートリッジの取付けかた」へ

## Dタイプ

- 取付けナットと固定用リングを、本体からはずす。
- ビス止め金具セットを本体にセットする。
- ビス止用ナットを、軽く約半回転程度まわして仮止めする。
- 必ず「すきま」を残す。
- 蛇口に本体を下から強く押しあてながら、ビスを均等に締めつける。
- ビス止用ナットを本体へ締めつけて完了。

取付けナット(使用しません)、固定用リング(使用しません)、ビス止用ナット

すきま

蛇口はビス止め金具セットの中心にくるようにしてください。

ドライバー

パッキンが密着して水漏れを防ぎます。

14ページ「カートリッジの取付けかた」へ

# カートリッジの取付けかた/使いかた

## ●カートリッジの取付けかた/交換のしかた

※取りはずす場合は、逆の手順で行ってください。

必ず水栓を閉めて切替えレバーを原水にしてから取り替えてください。

- 切替えレバーを「原水」の位置にします。
- カートリッジをたおした状態にします。
- カートリッジの接続部を本体にさし込みます。
- カートリッジを本体にさし込んだまま、止まるまで手前におこします。

※このイラストはMKBTJの場合です。

初めて浄水をご使用になる際は、カートリッジに水をなじませるために30秒程度浄水を少しずつゆっくりと流してからお使いください。

## ●使いかた

このようにはさんでやさしく切りかえます。

※このイラストはMKBTJの場合です。

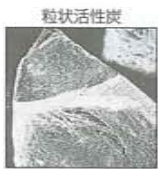
浄水 (ろ過された水)	原水シャワー (水道そのままの水)	原水ストレート (水道そのままの水)
※浄水は原水より水量は少なくなります。		
飲料水やお料理に	シャワー	原水
	広くソフトに洗う時に	強く洗う時に

# カートリッジの交換時期について

## ダブルろ過システム

〈MK8Jの場合〉  
標準カートリッジ

〈MK8TJの場合〉  
トリハロメタン高除去タイプカートリッジ



水道水

### 残留塩素除去機能

遊離残留塩素を強力除去

- 遊離残留塩素(カルキ臭)

### 濁り除去機能

ニゴリ成分等をシャットアウト

- 細かい微粒子(ニゴリ)
- 鉄サビ(赤水)
- 一般細菌・大腸菌群・原虫類

### 残留塩素除去機能

遊離残留塩素を強力除去

- 遊離残留塩素(カルキ臭)

### トリハロメタン除去機能

高性能粒状活性炭の採用により  
\*トリハロメタンを強力除去。

\*トリハロメタン  
浄水場で消毒のために投入される塩素と水道原水中の有機物が反応して生成される物質で、発ガン性を含む有害性の疑いがあるため水道水質基準により水道水中の含有量が一定値以下に定められています。

### 濁り除去機能

ニゴリ成分等をシャットアウト

- 細かい微粒子(ニゴリ)
- 鉄サビ(赤水)
- 一般細菌・大腸菌群・原虫類

❗ 交換までの期間は、使用水量・水圧・地域・水質・季節など、様々な条件で変化しますので、下記の3点のいずれかの場合にカートリッジを交換してください。

❗ 標準のカートリッジの場合(MK8J)は、トリハロメタンは除去できません。

## 1 カートリッジ交換目安時期を過ぎた。

MK8TJのカートリッジ1個あたりの残留塩素・トリハロメタン除去能力は1,500Lになります。(MK8Jの場合は、トリハロメタンを除去できませんので残留塩素除去能力が1,500Lになります。)1,500Lはお茶などの飲料用、または炊事用等に使う平均的な水量を基準に算出した場合「5ヶ月」になります。浄水の流量が細くなくても、効果を保つために5ヶ月を過ぎたらカートリッジを交換することをお勧めします。



### カートリッジの上手な使い方

にごりのひどい時の朝一番のお水は原水が原水シャワーで短時間流し、浄水に切り替え、10秒ほど流してから使いましょう。

## 2 浄水の塩素(カルキ臭)がとれなくなった。→ 除塩素機能が低下しています。

除塩素能力にすぐれた粒状活性炭が塩素と反応し残留塩素を除去します。除去能力が低下してくると、浄水にカルキ臭などニオイが残るようになります。

(残留塩素等の多い水道水の場合や、水道圧力が高く浄水流量が多く出るときは、) 水栓を絞ってお使いいただくと効果的です。

## 3 浄水流量が細くなった。

トレビノのカートリッジに内蔵されている中空糸フィルターは0.1ミクロン単位の微細な孔が無数にあいています。この孔がいく層にも重なる多層構造を形成し、ミクロの汚れや鉄サビ・一般細菌・大腸菌群・原虫類などをろ過します。このため使用中その孔が鉄サビやニゴリ等の汚れによって徐々に目づまりし、浄水流量が減少します。

❗ カートリッジに一度水を通してから取付けや取外しをくりかえすと、空気が入ることにより浄水の出が悪くなることがあります。

カートリッジを交換して安心しておいしい水をご利用ください。



## ● 中空糸フィルターの目づまりを確認するには…

重要です!

カートリッジキャップを外すだけで汚れ確認窓から簡単に汚れを確認していただけます。中空糸が褐色やグレーに着色しているのは、鉄サビやニゴリ成分が捕捉されているためです。ただし、350kPaを超える高い水道圧によって、中空糸が変形した場合や、透明な薬品などを捕捉した場合には汚れが見えなくても浄水流量が低下することがあります。



使用前

使用后(例)

上の写真は一例で、使用后には赤くなる場合、黒くなる場合等、様々なケースがあります。また、汚れをろ過していても、色のあまりつかないケースもあります。

● 目づまりの期間は使用量、水圧、水質(ニゴリ・鉄サビ他の量)等によってかなり幅があります。

極端な場合、例えば配管工事の後では使用后1週間で目づまりを起こすこともあります。

● 目づまりになった際に水栓をさらに開けて水圧をかけても浄水流量は増えません。破損などの原因となりますのでご注意ください。

※カートリッジは可燃性廃棄物(プラスチックゴミ)ですが、廃棄方法に関しては、お住まいの地域の条例ルールにしたがった方法で分別廃棄願います。

# こんなとき? どうしましょう



こんなとき?	確認しましょう	こうしましょう
<b>取付口から水もれ</b> 	きちんと取付けていますか? アダプターのネジ山がつぶれていませんか? 蛇口の先端にカケ・ワレ・ヒビなどありませんか? アダプターや取付けナットにワレ・ヒビなどありませんか?	もう一度取付けてください。(7~13ページ参照) (アドバイス)市販の水道用シールテープを蛇口先端に数回巻つけてから取り付くとと密着を高めるのに有効です。 サービスセンターへお問い合わせください。 水メーカーに蛇口の品番をご確認の上、水栓(あるいは蛇口先端の部品)を修理するか交換してください。 サービスセンターへお問い合わせください。なお、部品を交換する際は破損部分でケガをしないよう、あて布をして取りはずしてください。
<b>底部または本体からの水もれ(浄水時)</b> 	きちんとカートリッジを取付けていますか? 本体のカートリッジ接続部のゴムパッキンがはずれているか、ゆるんでいませんか?	もう一度取付けてください。(14ページ参照) パッキンを正しくつけ直してください。紛失した場合はサービスセンターへお問い合わせください。
<b>シャワーの水量が少ない</b> 	取付部ネットや原水・シャワー口が汚れていませんか? ※水圧が低い場合、使い始めより水量が少ないことがあります。	取付部ネットは水洗い、シャワー口はハブラシなどで掃除してください。(17ページ3参照) 
<b>ニオイが残る</b> 	カートリッジの交換時期が過ぎていませんか?	カートリッジを交換してください。(14ページ参照)
<b>浄水流量が少ない</b> 	カートリッジが目詰まりしている可能性があります。 ※水圧が低い場合、使い始めより水量が少ないことがあります。	カートリッジを交換してください。(14ページ参照)
<b>表示窓がくもった(汚れた)</b> 	表示窓は取り外せます。	ふきとるか水洗いしてください。 ます確認してからお問い合わせください。

※このイラストはMK8TJの場合です。 ※水道用シールテープはホームセンターなどで数百円で販売されています。

## お手入れ方法

**!** 取付方法と逆の手順で浄水器を蛇口から取りはずして、お手入れをしてください。カートリッジ交換の際に、お手入れされることをおすすめます。(カートリッジは一度通水した後に取付け・取りはずしをくりかえすと浄水の出が悪くなることがあります。)

1. 本体表面の汚れは、洗剤などを使わずに水道水そのままの水(原水)で水洗いしてください。
2. 浄水口は水道水(原水)を流しながら清潔なハブラシなどで汚れを落とし十分にすすいだあと、清潔な布で水気をふきとってください。
3. 取付け部ネットや原水・シャワー口は清潔なハブラシなどで水洗いしてください。

洗剤によっては、製品が変質・破損する場合があります。



浄水口は消毒(殺菌)用の塩素が取り除かれた水の出です。汚れたハブラシ等で洗うと浄水口に雑菌が付着・繁殖することがあります。



**!** **注意** 浄水は、消毒(殺菌)用の塩素が取り除かれた水ですので雑菌が浄水や浄水口等に付着・繁殖する場合もあります。毎日使い始めは10秒間、2日以上使用されない場合は60秒間浄水を流してください。

# アフターサービス・お問い合わせ・仕様

## アフターサービス

- [1] 保証書(この取扱説明書の裏表紙に付いています)
  - \* 保証書は、必ず「販売店・お買上げ日」等の記入をお確かめの上、保証書の内容をよくお読みになり大切に保管してください。
  - \* 保証書は本書に明示されている、期間・条件のもと、無料修理をお約束するものです(但し、消耗品であるカートリッジの交換は除きます)。従ってこの保証書は、お客様の法律上の権利を制限するものではなく、保証期間経過後の修理等、ご不明な点がある場合にはお求めの販売店、または下記お客様窓口へお問い合わせください。

保証期間(お買上げから1年間です)

- [2] 保証期間中に修理をご依頼される時  
お求めの販売店へ保証書を添えて製品をご持参ください。保証書の記載内容により、販売店で修理をうけたまわります。
- [3] 保証期間経過後に修理をご依頼される時  
お求めの販売店にまずご相談ください。修理により製品の機能が維持できる場合には、ご要望により有料にて修理いたします。
- [4] 保証期間中の修理とアフターサービスについてご不明の点がございましたら、お求めの販売店または下記お客様窓口へお問い合わせください。
- [5] 部品(カートリッジを含む)の保有期間は、本体の製造打切後、最低5年間です。

## お問い合わせ窓口

ミズ ヨイクニ  
 (トレビーノサービスセンター) フリーダイヤル **0120-32-4192**  
 (東京トレビーノサービスセンター) 〒157-0062 東京都世田谷区南烏山5-24-7 幸栄ビル3階  
 (大阪トレビーノサービスセンター) 〒132-0004 大阪府大阪市淀川区西宮原1-7-47-207  
 (福岡トレビーノサービスセンター) 〒812-0017 福岡県福岡市博多区美野島2-15-4  
 お問い合わせ受付時間 AM10:00~12:00 (月~金曜日)(祝祭日除く)  
 PM 1:00~ 5:00

## 仕様

(MK8TJ)  
 器具の名称: トレビーノカセットタッチ式(トリハロメタン除去タイプ) 器具の品番: MK8TJ  
 耐圧: 350kPa 本体寸法: 高さ108mm×幅134mm×奥行93mm  
 本体重量: (満水時)413g 除去できない成分: 水に溶け込んだ塩分・ミネラルなど

材料の種類: ABS樹脂  
 ろ材の種類: 活性炭、中空糸膜(ポリスルホン)  
 ろ過流量: 2.0L/分  
 使用可能な最小動水圧: 70kPa  
 浄水能力: 遊離残留塩素: 総ろ過水量1,500L(除去率80% JIS S3201 試験結果)  
 濁り: 総ろ過水量2,000L(ろ過流量50% JIS S3201 試験結果)  
 総トリハロメタン: 総ろ過水量1,500L(除去率80% JIS S3201 試験結果)  
 ろ材の取替時期の目安: 1日10L使用の場合5ヶ月(浄水能力の短い遊離残留塩素と総トリハロメタンを基準としております。)  
 1日15L使用の場合3ヶ月

(MK8J)  
 器具の名称: トレビーノカセットタッチ式 器具の品番: MK8J  
 耐圧: 350kPa 本体寸法: 高さ92mm×幅125mm×奥行85mm  
 本体重量: (満水時)303g 除去できない成分: 水に溶け込んだ塩分・ミネラルなど

材料の種類: ABS樹脂  
 ろ材の種類: 活性炭、中空糸膜(ポリスルホン)  
 ろ過流量: 2.0L/分  
 使用可能な最小動水圧: 70kPa  
 浄水能力: 遊離残留塩素: 総ろ過水量1,500L(除去率80% JIS S3201 試験結果)  
 濁り: 総ろ過水量2,000L(ろ過流量50% JIS S3201 試験結果)  
 ろ材の取替時期の目安: 1日10L使用の場合5ヶ月(浄水能力の短い遊離残留塩素を基準としております。)  
 1日15L使用の場合3ヶ月